

# Bienvenue sur le webinar RSH

“Gestion des risques de sauvegarde”

Va commencer bientôt



RESOURCE  
& SUPPORT  
**HUB**



## Intervenants:

- **Ms Alice Gentile**, Responsable Bureau Global Éthique et Conformité, Fondation Terre des hommes
- **Mr Fofana Boubacar**, Conseiller en Gestion des incidents de Sauvegarde à SOS Villages d'Enfants au Bureau Régional de l'Afrique de l'Ouest, du Centre et du Nord

## Facilitateur:

- **Elie Gasagara**, Spécialiste de la protection des enfants et des adultes

# Pourquoi les incidents/préoccupations de sauvegarde augmentent-ils dans les situations d'urgence ?

---

## Contexte organisationnel :

- Pression pour commencer la programmation dès que possible
- Concentration sur les activités de sauvetage uniquement - "pas de temps" pour la sauvegarde
- Afflux de nouveaux employés (nationaux et internationaux), forte rotation du personnel et présence de personnels, bénévoles, certains inexpérimentés
- Les mécanismes de signalement peuvent être affectés (ou inexistantes)
- Gestion à distance ou recours à des partenaires

# Pourquoi les incidents/préoccupations de sauvegarde augmentent-ils dans les situations d'urgence ?

---

## Contexte lié à la crise:

- Situations d'extrême vulnérabilité, absence des services de base et survie
  - Situation où les vulnérabilités et inégalités préexistantes peuvent être exacerbées
  - Situations où les systèmes de support/protection traditionnels, communautaires et officiels font défaut
- 
- Les dynamiques de pouvoir deviennent très prononcées entre le personnel des ONG et les communautés affectées par la crise.
  - La vulnérabilité aux formes d'abus et d'exploitation, notamment sexuels est accrue.

# Quels sont les risques de sauvegarde dans les opérations humanitaires?

---

- Abus sexuels
- Exploitation sexuelle
- Harcèlement sexuel
- Harcèlement
- Abus émotionnel+psychologique
- Négligence
- **Principe de ne pas nuire:** Toute nuisance/conséquence négative pouvant résulter de nos interventions



# Quels sont les risques de sauvegarde dans les opérations humanitaires?

---

- L'analyse des risques d'abus et d'exploitation sexuels et la définition de mesures d'atténuation sont une étape obligatoire
- L'analyse des risques de sauvegarde permet:
- De définir des mesures pour limiter ou éviter le risque
- D'identifier ce qui va être fait si le risque se présente
- De définir les rôles et responsabilités pour la protection des personnes et la gestion des risques
- D'allouer suffisamment de ressources financières, humaines et matérielles à la sauvegarde



# Quels sont les risques de sauvegarde dans les opérations humanitaires?

---

De manière générale, les risques de sauvegarde varient selon leur contexte, et relèvent de 6 catégories :

1. De l'environnement externe
2. Des projets, programmes et des activités liées
3. Des partenariats
4. De la communication et gestion de l'information
5. Des ressources humaines
6. Du leadership, de la culture et de la gouvernance de l'organisation



# Comment peut-on évaluer les risques de sauvegarde dans les opérations humanitaires ?

## Outil d'analyse des risques:

Inventaire des risques du Centre de ressource et de support sur la sauvegarde (RSH) – Outil d'évaluation et de gestion des risques liés à la sauvegarde ou à l'exploitation, aux abus et au harcèlement sexuels (SEAH)										
Organisation/Programme/Bureau										
Réalisé par :		Date :								
Revu par :		Date :								
Date prévue de mise à jour :										
Catégorie	Sous-catégorie	Risque identifié	Processus actuellement en place pour atténuer le risque	Niveau de risque (élevé, moyen, faible – menu déroulant)	Mesures visant à améliorer davantage la gestion du risque	Par qui ?	Quand	Révision (menu déroulant)	Observations supplémentaires ou rappels	
Environnement externe										



# Comment peut-on évaluer les risques de sauvegarde dans les opérations humanitaires ?

## Outil d'analyse des risques:

### Classer les risques par catégories

Lorsque vous classez le risque recensé par catégories, il est utile de déterminer sa probabilité (la probabilité que l'événement se produise) et son impact (la gravité du préjudice qu'il pourrait causer à un individu ou à l'organisation).

1. Notez la probabilité que le risque se produise

Très probable	3
Probable	2
Improbable	1

2. Notez l'impact probable sur la réputation des individus concernés et de l'organisation

Impact important	3
Impact modéré	2
Impact mineur	1

3. Calculez la note globale du risque : probabilité x impact

Élevée	Entre 7 et 9
Moyenne	Entre 4 et 6
Faible	Entre 1 et 3



& SUPPORT  
**HUB**



RESOURCE  
& SUPPORT  
**HUB**



# A retenir !

- Les risques de sauvegarde sont inhérents à la nature, aux contextes et aux dynamiques présentes dans les interventions humanitaires
- Il est crucial pour les organisations d'intégrer l'analyse des risques sauvegarde dans les processus de développement des interventions et planification
- L'analyse des risques de sauvegarde se fait en début de programmation et reste continue
- L'évaluation des risques de sauvegarde permet d'éviter de nuire aux populations affectées par une crise
  - L'analyse permettra d'identifier les mesures pour:
    - réduire les risques
    - planifier une réponse dans le cas où le risque se produit,
    - définir les rôles et responsabilités
    - assurer des ressources nécessaires

# Les opérations humanitaires sont menées pour sauver des vies, offrir une protection, atténuer les souffrances et restaurer la dignité: mais...

## Don de médicaments après inondation :

l'utilisation a entraîné des problèmes sanitaires car la chaîne de froid avait eu une défaillance lors de l'approvisionnement.

## Appui à l'hygiène et l'assainissement.

Au fil du temps, les jeunes filles ont des relations sexuelles avec les agents déployés.

Certaines situations  
contraires à  
l'impératif  
humanitaire  
surviennent des  
fois....

## Distribution de vivre aux réfugiés:

5 personnes marginalisées: leur séropositivité a été révélée à tous par la fuite du fichier des informations des bénéficiaires

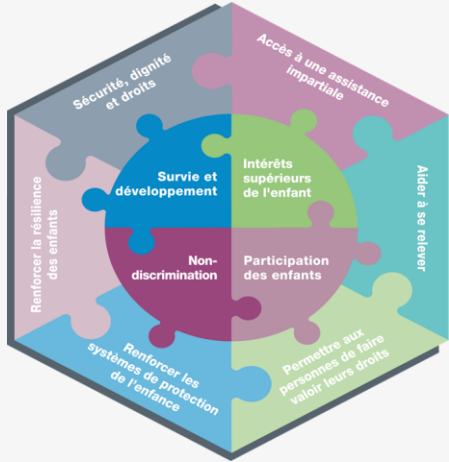
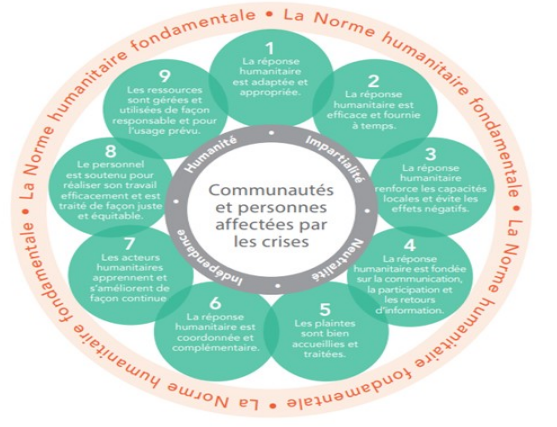
## Aide à la construction après un séisme:

Quelques mois après, l'effondrement d'une école suivi de blessés graves et décès.

# Les opérations humanitaires visent à soulager l'impact de la crise et à contribuer au processus de relèvement.



La Norme humanitaire fondamentale de qualité et de redevabilité



**CONVENTION INTERNATIONALE DES DROITS DE L'ENFANT**

**LE DROIT INTERNATIONAL HUMANITAIRE (DIH)**

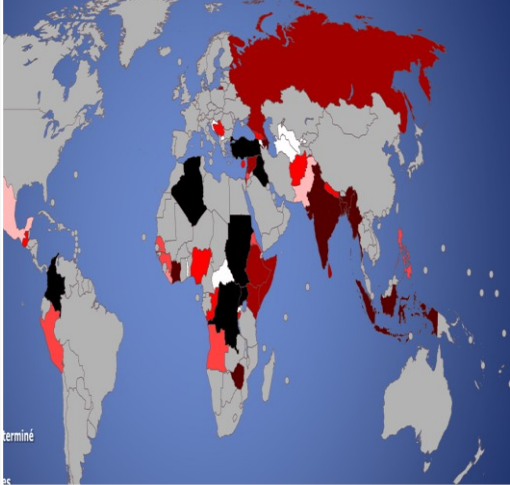
**DÉCLARATION UNIVERSELLE DES DROITS HUMAINS**



RESOURCE  
& SUPPORT  
**HUB**



# Mesures de base pour une meilleure sauvegarde de l'enfant et des adultes...



## Se préparer à l'urgence:

une composante robuste de sauvegarde dans le plan de préparation aux situations d'urgence (PPSU) en s'appuyant sur:

L'analyse de la situation des droits de l'enfant, du genre/VGB, Inclusion et de la vulnérabilité dans la zone.

Cartographie des offres de services de protection existants

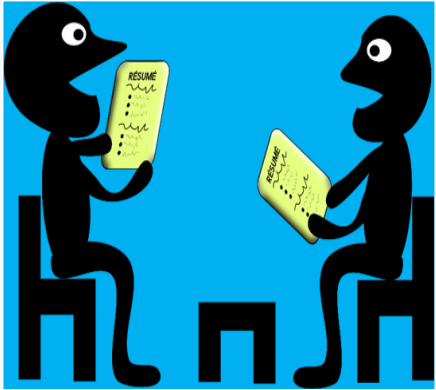


## Pendant la réponse/Évaluer rapidement les besoins:

Limiter le nombre d'évaluations des besoins en intégrant la sauvegarde dans les évaluations planifiées existantes, ce, dans la mesure du possible.

Avoir une politique de sauvegarde et un code de conduite en place

# Mesures de base pour une meilleure sauvegarde de l'enfant et des adultes...



## Assurer des recrutements et des partenariats sûrs:

Avoir suffisamment de points focaux formés et de fonds pour assurer une bonne sauvegarde dans le cadre de la réponse

Evaluer les partenaires sur leurs capacités à protéger les enfants et les adultes

## Nous sommes tous responsables



## Mobilisez-tout le monde autour de la sauvegarde:

S'assurer que toute personne en lien avec la réponse soit formée et signe la politique de sauvegarde et le code de conduite.

Veillez à travailler à l'intégration de la sauvegarde dans toutes les fonctions mobilisées (Logistique-M&E-Santé-Education-Wash-Nutrition-Construction).

# Mesures de base pour une meilleure sauvegarde de l'enfant et des adultes...



## Mettre en place et suivre des mécanismes de signalement et de remontée des informations:

Vérifiez que vos mécanismes de signalement adaptés aux enfants

Partager les informations sur le comportement que les enfants et les adultes peuvent attendre des travailleurs humanitaires.



## Adopter une approche centrée sur les survivants:

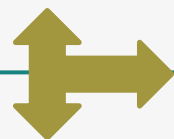
Garantir la dignité des survivants/victimes et faire en sorte que la sécurité, la confidentialité, l'accès aux services.

Avoir un tolérance zéro à toute forme de nuisance



Le système de sauvegarde comprend quatre domaines clés:

1. Sensibilisation
2. Prévention
3. Signalement ou Reporting
4. Réponse



L'élaboration d'une politique de sauvegarde est une étape importante et généralement la 1ère: normes et des procédures claires qui régissent leur travail.

Il précise des dispositions claires et des engagements à protéger les enfants et les adultes et constitue une clause contractuelle pour tout personnel.

Former les points focaux et tous les Intervenants et faire des briefings réguliers sur la sauvegarde lors de chaque activité.

Produire des supports de communication (Affiches, livrets, boîtes à images etc...)

Vérifier les antécédents des personnes recrutées, des volontaires et des prestataires de services, des consultants etc.

Disposer de procédures opérationnelles standards pour chaque action ou processus

1. Sensibilisation

2. Prévention

SAUVEGARDE

4. Réponse

3. Signalement

Mener des investigations rigoureuses et respectueuses sur toute allégation

Si confirmé, mettre fin à la collaboration et les signaler au Inter-Agency Disclosure Scheme

Aide à la construction après un séisme:

Quelques mois après, l'effondrement d'une école suivi de blessés graves et décès.





# Recommandations

---

1. Assurer une bonne préparation à l'urgence qui inclut une stratégie robuste de sauvegarde
2. Assurer une analyse complète des risques de sauvegarde pour toute opération/réponse – prendre le temps!
3. Assurer le suivi des risques tout au long d'une réponse d'urgence
4. Intégrer l'analyse des risques et activités sauvegarde connexes dans les processus de réponse d'urgence
5. Clarifier les rôles et responsabilités dans la conduite des analyses de risque et des mesures de mitigation, intégrer ses responsabilités
6. Définir les ressources nécessaires à la mise en place et suivi des mesures de mitigation des risques
7. Assurer la participation des communautés, des femmes et des enfants notamment, dans la définition des risques et mesures de mitigation



# Webinaire RSH

La séance des  
Questions/Réponses



RESOURCE  
& SUPPORT  
**HUB**



# Merci de votre attention!

Pour toute information complémentaire, veuillez visiter le site de

Safeguarding Resource and Support Hub (RSH)

Centre de Ressources et de Support en lien:

<https://safeguardingsupporthub.org/fr/documents>

